

Projekt

z dnia 14 grudnia 2020 r.

Zatwierdzony przez

UCHWAŁA NR
RADY MIEJSKIEJ W STRZEGOMIU

z dnia 2020 r.

w sprawie wyznaczenia obszaru i granic Aglomeracji Strzegom

Na podstawie: art. 18 ust. 2 pkt 15 ustawy z dnia 8 marca 1990 r. o samorządzie gminnym (Dz. U. z 2020 r., poz. 713 z późn. zm.) art. 87 ust. 1 i 4 oraz art. 92, w zw. z art. 565 ust. 2 ustawy z dnia 20 lipca 2017 r. Prawo wodne (Dz.U. z 2020 r. poz. 310 z późn. zm.), po uzgodnieniu z Państwowym Gospodarstwem Wodnym Wody Polskie i Regionalnym Dyrektorem Ochrony Środowiska, uchwała się, co następuje:

§ 1. Wyznacza się Aglomerację Strzegom o równoważnej liczbie mieszkańców wynoszącej **29876 RLM** z oczyszczalnią ścieków w Strzegomiu.

§ 2. Integralną częścią uchwały jest opis wielkości i obszaru Aglomeracji zawierający podstawowe informacje dotyczące charakterystyki Aglomeracji, stanowiący załącznik Nr 1 do Uchwały oraz mapa w skali 1:10 000 Aglomeracji określająca jej granice i położenie w stosunku do najważniejszych obiektów infrastruktury i obszarów chronionych, stanowiąca załącznik Nr 2 do Uchwały.

§ 3. Wykonanie uchwały powierza się Burmistrzowi Strzegomia.

§ 4. Niniejsza uchwała poprzedzona była uchwałą Nr IX/122/15 Sejmiku Województwa Dolnośląskiego z dnia 30 kwietnia 2015 r. w sprawie wyznaczenia aglomeracji Strzegom która traci moc w z dniem wejścia w życie niniejszej uchwały zgodnie z art. 565 ust. 2 ustawy z dnia 20 lipca 2017 r. Prawo wodne (t. j. Dz. U. z 2020 r. poz. 310 ze zm.).

§ 5. Uchwała wchodzi w życie po upływie 14 dni od dnia ogłoszenia w Dzienniku Urzędowym Województwa Dolnośląskiego.

Przewodniczący Rady Miejskiej w Strzegomiu

Tomasz Marczak

RADCA PRAWNY
Wozniak
125 700 Wozniak
W/ 379

Krzyszyna Warachin
radca prawny
Warachin
WŁ-226

Załącznik Nr 1 do uchwały
Rady Miejskiej w Strzegomiu
z dnia.....2020 r.

Część opisowa Aglomeracji Strzegom
powiat świdnicki
województwo dolnośląskie

Podstawowe informacje na temat aglomeracji

Nazwa aglomeracji: **Strzegom**

Wielkość RLM aglomeracji zgodnie z obowiązującym rozporządzeniem / uchwałą: **29665**

Wielkość RLM aglomeracji planowanej do wyznaczenia: **29876**

Gmina wiodąca w aglomeracji: **Strzegom**

Gminy w aglomeracji: **Strzegom**

Wykaz nazw miast i/lub miejscowości w aglomeracji: **Międzyrzecze, Morawa, Stanowice, Olszany, Graniczna, Goczałków, Rogoźnica, Żółkiewka, Żelazów, Kostrza, Wiesznica, Jaroszków, miasto Strzegom.**

Wykaz nazw miejscowości dołączanych do obszaru aglomeracji: **nie dotyczy**

Wykaz nazw miejscowości wyłączanych z obszaru aglomeracji: **nie dotyczy**

Nazwa miejscowości, w której zlokalizowana jest oczyszczalnia ścieków: **Strzegom**

1.1. Adres wnioskodawcy (gminy, gminy wiodącej w aglomeracji)

Tabela Dane podstawowe wnioskodawcy

Miejscowość: Strzegom	ulica, nr: Rynek 38
Gmina: Strzegom	Powiat: świdnicki
Województwo: dolnośląskie	
Telefon: 74 85-60-599	Fax: 74 85-60-516
e-mail do kontaktu bieżącego: strzegom@strzegom.pl	

Tabela Dane kontaktowe osoby wskazanej do kontaktowania się w sprawach złożonego wniosku

1. Imię i nazwisko: Burmistrz Strzegomia
2. Telefon: 74-8560-532
3. Fax: 74 85-60-516
4. E-mail: strzegom@strzegom.pl,

Tabela Dokumenty stanowiące podstawę do wyznaczenia aglomeracji

Lp.	Wyszczególnienie	Nie	Tak
1	2	3	4
1	Miejscowe plany zagospodarowania przestrzennego Uchwała nr 5/18 Rady Miejskiej w Strzegomiu z dnia 25 stycznia 2018 r. w sprawie uchwalenia zmiany miejscowego planu zagospodarowania przestrzennego obszaru położonego w obrębie 4 miasta Strzegom Uchwała nr 15/17 Rady Miejskiej w Strzegomiu z dnia 31 stycznia 2017 r. w sprawie uchwalenia miejscowego planu zagospodarowania przestrzennego obszaru położonego w obrębie wsi Morawa, w gminie Strzegom Uchwała nr 16/17 Rady Miejskiej w Strzegomiu z dnia 31 stycznia 2017 r. w sprawie uchwalenia miejscowego planu zagospodarowania przestrzennego obszaru położonego w obrębie wsi Grochotów, w gminie Strzegom Uchwała nr 105/13 Rady Miejskiej w Strzegomiu z dnia 18 grudnia 2013r. w sprawie uchwalenia miejscowego planu zagospodarowania przestrzennego obszaru położonego w obrębie wsi Kostrza, w gminie Strzegom Uchwała nr 105/13 Rady Miejskiej w Strzegomiu z dnia 18 grudnia 2013r. w sprawie uchwalenia miejscowego planu zagospodarowania przestrzennego obszaru położonego w obrębie wsi Kostrza, w gminie Strzegom Uchwała nr 10/13 Rady Miejskiej w Strzegomiu z dnia 30 stycznia 2013r. w sprawie uchwalenia miejscowego planu zagospodarowania przestrzennego obszarów położonych w obrębie 3 miasta Strzegom.		x

	<p>Uchwała nr 72/12 Rady Miejskiej w Strzegomiu z dnia 27 września 2012r. w sprawie uchwalenia miejscowego planu zagospodarowania przestrzennego obszaru położonego w obrębie wsi Goczałków w rejonie ulicy Strzegomskiej, w gminie Strzegom.</p> <p>Uchwała nr 15/12 Rady Miejskiej w Strzegomiu z dnia 28 lutego 2012r. w sprawie uchwalenia miejscowego planu zagospodarowania przestrzennego obszarów położonych w obrębie wsi Jaroszków, w gminie Strzegom.</p> <p>Uchwała nr 19/11 Rady Miejskiej w Strzegomiu z dnia 31 stycznia 2011r. w sprawie uchwalenia miejscowego planu zagospodarowania przestrzennego obszaru położonego w mieście Strzegom przy ulicy Aleja Wojska Polskiego</p> <p>Uchwała nr 32/11 Rady Miejskiej w Strzegomiu z dnia 28 lutego 2011r. w sprawie uchwalenia miejscowego planu zagospodarowania przestrzennego obszarów położonych w obrębie wsi Stanowice, w gminie Strzegom</p> <p>Uchwała nr 18/11 Rady Miejskiej w Strzegomiu z dnia 31 stycznia 2011r. w sprawie uchwalenia miejscowego planu zagospodarowania przestrzennego obszaru położonego w Strzegomiu przy ulicy Legnickiej.</p> <p>Uchwała nr 75/10 Rady Miejskiej w Strzegomiu z dnia 27 października 2010r. w sprawie uchwalenia miejscowego planu zagospodarowania przestrzennego obszaru położonego w mieście Strzegom w rejonie ulicy Krótkiej</p> <p>Uchwała nr 12/10 Rady Miejskiej w Strzegomiu z dnia 10 marca 2010r. w sprawie uchwalenia miejscowego planu zagospodarowania przestrzennego obszaru położonego w Strzegomiu, w rejonie ulic Jeleniogórskiej-Wałbrzyskiej.</p> <p>Uchwała nr 10/10 Rady Miejskiej w Strzegomiu z dnia 10 marca 2010r. w sprawie uchwalenia miejscowego planu zagospodarowania przestrzennego obszaru położonego w Strzegomiu przy ulicy Aleja Wojska Polskiego.</p> <p>Uchwała nr 11/10 Rady Miejskiej w Strzegomiu z dnia 10 marca 2010r. w sprawie uchwalenia miejscowego planu zagospodarowania przestrzennego obszaru położonego w obrębie wsi Morawa, gminie Strzegom.</p> <p>Uchwała nr 46/09 Rady Miejskiej w Strzegomiu z dnia 19 sierpnia 2009r. w sprawie uchwalenia miejscowego planu zagospodarowania przestrzennego obszarów położonych w mieście Strzegom w rejonie ulic: Brzegowej, Mickiewicza, Gronowskiej – Armii Krajowej.</p> <p>Uchwała nr 29/09 Rady Miejskiej w Strzegomiu z dnia 27 kwietnia 2009r. w sprawie uchwalenia miejscowego planu zagospodarowania przestrzennego obszaru położonego w obrębie wsi Olszany, w gminie Strzegom.</p> <p>Uchwała nr 87/08 Rady Miejskiej w Strzegomiu z dnia 22 grudnia 2008r. w sprawie uchwalenia miejscowego planu zagospodarowania przestrzennego obszaru położonego w mieście Strzegom w rejonie ulic Szarych Szeregów –Rybnej–Kasztelańskiej–Brackiej, Parkowej.</p> <p>Uchwała nr 72/12 Rady Miejskiej w Strzegomiu z dnia 27 września 2012r. w sprawie uchwalenia miejscowego planu zagospodarowania przestrzennego obszaru położonego w obrębie wsi Goczałków w rejonie ulicy Strzegomskiej, w gminie Strzegom</p> <p>Uchwała nr 18/11 Rady Miejskiej w Strzegomiu z dnia 31 stycznia 2011r. w sprawie uchwalenia miejscowego planu zagospodarowania przestrzennego obszaru położonego w Strzegomiu przy ulicy Legnickiej</p>		
2	Studium uwarunkowań i kierunków zagospodarowania przestrzennego gminy Strzegom wprowadzonego uchwałą Nr 67/12 Rady Miejskiej w Strzegomiu z dnia 10 września 2012 r.		x
3	Decyzje o ustaleniu lokalizacji inwestycji celu publicznego	x	
4	Wieloletnie plany rozwoju i modernizacji urządzeń wodociągowych i kanalizacyjnych Wodociągów i Kanalizacji w Strzegomiu		x
5	Inne (wymienić):	x	

1.2.Uzasadnienie do zmiany aglomeracji:

Według sprawozdania z KPOŚK za 2019 rok Aglomeracja Strzegom nie wymaga zmiany liczby RLM w uchwale, ponieważ nie zaszła różnica pomiędzy RLM w uchwale, a RLMr, która wynosiła 1,8%. Natomiast ze względu na planowaną rozbudowę sieci i podłączenie nowych odbiorców w Aglomeracji zaleca się przyjęcie nowej uchwały ustanawiającej nowe granice zgodnie z Wytocznymi i przepisami wykonawczymi.

Granice Aglomeracji przebiegają wzdłuż zewnętrznych granic działek ewidencyjnych, zabudowanych albo przeznaczonych pod zabudowę, skanalizowanych albo przewidzianych do skanalizowania. Dopuszczalne jest indywidualne podejście do każdego wątpliwego przypadku i prowadzenie zewnętrznych granic aglomeracji przecinających wspomniane działki ewidencyjne.

2. Opis systemu zbierania ścieków komunalnych w obrębie aglomeracji

2.1. Informacja o długości i rodzaju sieci kanalizacyjnej liczbie stałych mieszkańców aglomeracji, liczbie osób czasowo przebywających w aglomeracji

Lp.	Kanalizacja istniejąca	Długość [km]				Uwagi
			Mieszkańcy	Osoby czasowo przebywające na terenie aglomeracji	sumaryczna liczba osób [kol 4 + kol 5]	
1	2	3	4	5	6	7
1	Sanitarna grawitacyjna	30,9	23791	165	23956	
2	Sanitarna tłoczna	100,1				
3	Ogólnospławna grawitacyjna	0				
4	Ogólnospławna tłoczna	0				
Razem		131,0	23791	165	23956	

Liczba stałych mieszkańców aglomeracji: $23791 + 320 + 200 = 24311$

Liczba osób czasowo przebywających w aglomeracji : 165

2.2. Informacje na temat długości i rodzaju planowanej do wykonania sieci kanalizacyjnej w celu dostosowania aglomeracji do warunków określonych w Dyrektywie Rady z dnia 21 maja 1991 r. dotyczącej oczyszczania ścieków komunalnych (91/271/EWG) oraz liczby osób korzystających z planowanej sieci kanalizacyjnej.

2.2.1. Sieć kanalizacyjna o wskaźniku długości sieci nie mniejszym niż 90 osób na 1 km sieci.

Wskaźnik koncentracji mieszkańców na 1 km sieci ma związek z przyszłymi kosztami funkcjonowania sieci kanalizacyjnej. Planowanie inwestycji w gospodarce ściekowej powinno uwzględniać także kalkulacje dotyczące późniejszych opłat za usługi kanalizacyjne. Nie mogą one przekroczyć możliwości finansowych mieszkańców korzystających z tej sieci, którzy w rezultacie pokrywają koszty rozwoju, amortyzacji i eksploatacji infrastruktury ściekowej

Wskaźnik ten powinien wynosić minimum 120 osób/km. Dopuszcza się budowę sieci kanalizacyjnej na obszarach o niższym wskaźniku koncentracji – nie mniejszym niż 90 osób/km sieci, ale tylko w przypadkach ściśle określonych w rozporządzeniu aglomeracyjnym (§ 3 ust. 5).

Na terenie Aglomeracji Strzegom nie planuje się budowy nowych odcinków kanalizacji sanitarnej oraz przyłączenia nowych nieruchomości do sieci.

3. Opis gospodarki ściekowej w aglomeracji

3.1. Informacje na temat oczyszczalni ścieków

Nazwa oczyszczalni ścieków: **Strzegom**

Lokalizacja oczyszczalni ścieków (adres): **Strzegom ul. Rybna 71**

Dane kontaktowe (telefon, e-mail, fax): **telefon 74-855-12-32**

Pozwolenie wodnoprawne na odprowadzanie ścieków z oczyszczalni do środowiska (data, znak, oznaczenie organu, termin ważności decyzji): **decyzja z dnia 27 września 2012 r. znak ROŚ.634.39.2012 ważna do 31.07.2022 r.**

Biorąc pod uwagę wyniki pomiarów BZT₅ w ściekach surowych z 2020 r. (730 mg/l BZT₅), obciążenie oczyszczalni ścieków będzie wynosić:

2818 m³/dobę x 0,730 kg/m³ = 2057,14 kg BZT₅/dobę

a zatem przy założeniu, że 1 mieszkaniec wprowadza 60 g BZT₅/dobę wyliczono:

2057,14 kg BZT₅/dobę: 0,06 kg BZT₅/dobę = **34 285 RLM**

Wydajność oczyszczalni ścieków według maksymalnego dobowego ładunku BZT₅ w ściekach dopływających na oczyszczalnię w Strzegomiu [RLM]: **34 285**

Przepustowość maksymalna istniejącej oczyszczalni w m³/d: **7400**

Projektowana maksymalna wydajność oczyszczalni ścieków wyrażona równoważną liczbą mieszkańców: **34 285 RLM**

Tabela Wartości wskaźników zanieczyszczeń ścieków surowych i oczyszczonych (dane z 2020 r.)

Wartości wskaźników zanieczyszczeń ścieków surowych		
Wskaźnik	Wartość (średnioroczna z pomiarów)	Uwagi
1	2	3
BZT ₅ [mgO ₂ /l]	730	brak
ChZT _{Cr} [mgO ₂ /l]	1408	brak
Zawiesina ogólna [mg/l]	388	brak
Fosfor ogólny [mgP/l]	13	brak
Azot ogólny [mgN/l]	95	brak
Wartości wskaźników lub % redukcji zanieczyszczeń ścieków oczyszczonych		
Wskaźnik	Wartość lub % redukcji zgodnie z pozwoleniem wodnoprawnym	Wartość (średnioroczna z pomiarów)
1	2	3
BZT ₅ [mgO ₂ /l]	15	4
ChZT _{Cr} [mgO ₂ /l]	125	18
Zawiesina ogólna [mg/l]	35	7
Fosfor ogólny [mgP/l]	2	1
Azot ogólny [mgN/l]	15	10

Tabela Charakterystyka ścieków surowych i oczyszczonych oraz wartości dopuszczalne

Wskaźnik	Wartość wskaźnika zanieczyszczeń w ściekach dopływających do oczyszczalni	Wartość wskaźnika zanieczyszczeń w ściekach oczyszczonych	Procentowa wartość redukcji substancji zanieczyszczonych	Wartości dopuszczalne – minimalny procent redukcji substancji zanieczyszczających dla RLM od 15000 do 99999 według rozporządzenie Ministra Gospodarki Morskiej i Żeglugi Śródlądowej z dnia 12 lipca 2019
BZT ₅ [mgO ₂ /l]	730	4	99,4%	15
ChZT [mgO ₂ /l]	1408	18	98,7%	125
Zawiesina ogólna [mg/l]	388	7	92,7%	35
Fosfor ogólny [mgP/l]	13	1	97,6%	2
Azot ogólny [mgN/l]	95	10	97,5%	15

Tabela Odbiornik ścieków oczyszczonych zgodnie z pozwoleniem wodnoprawnym:

Nazwa ciekłu: Strzegomka	Kilometraż odprowadzenia ścieków oczyszczonych: 49+370
Typ oczyszczalni ścieków: PUB2 - oczyszczalnia biologiczna z podwyższonym usuwaniem związków azotu (N), fosforu (P) spełniająca standardy odprowadzanych ścieków dla aglomeracji < 100 000 RLM	

Tabela Typ oczyszczalni ścieków

B - oczyszczalnia biologiczna spełniająca standardy odprowadzanych ścieków	
Non B - oczyszczalnia biologiczna niespełniająca standardów odprowadzanych ścieków	
PUB1 - oczyszczalnia biologiczna z podwyższonym usuwaniem związków azotu (N), fosforu (P) spełniająca standardy odprowadzanych ścieków dla aglomeracji $\geq 100\ 000$ RLM	
non PUB1 - oczyszczalnia jw. niespełniająca standardów odprowadzanych ścieków w zakresie usuwania N i/lub P	
PUB2 - oczyszczalnia biologiczna z podwyższonym usuwaniem związków azotu (N), fosforu (P) spełniająca standardy odprowadzanych ścieków dla aglomeracji < 100 000 RLM	x
non PUB2 - oczyszczalnia jw. niespełniająca standardów odprowadzanych ścieków w zakresie usuwania N i/lub P	

3.2. Podstawowe informacje na temat zamierzeń inwestycyjnych z zakresu budowy, rozbudowy lub modernizacji oczyszczalni

Na terenie Aglomeracji Strzegom nie planuje się zamierzeń inwestycyjnych z zakresu budowy, rozbudowy lub modernizacji oczyszczalni

3.3. Informacje dotyczące indywidualnych systemów oczyszczania ścieków obsługujących mieszkańców aglomeracji

Według danych szacunkowych na koniec września 2020 roku na terenie Aglomeracji Strzegom 320 mieszkańców gromadzi i wywozi taborem asenizacyjnym ścieki komunalne oraz 200 mieszkańców korzysta z przydomowych oczyszczalni ścieków.

3.4. Informacje o średniej dobowej ilości i jakości ścieków komunalnych powstających na terenie aglomeracji oraz ich składzie jakościowym

Ilość ścieków dostarczanych do oczyszczalni ścieków, zgodnie z danymi przedłożonymi w sprawozdaniu z realizacji KPOŚK za 2019 rok:

Ścieki dopływające siecią kanalizacyjną [m³/rok]: 1 581 000

Ścieki dowożone [m³/rok]: 1500

Tabela Ilość ścieków komunalnych powstających na terenie aglomeracji (dane za 2019 r.)

Średnia ilość ścieków komunalnych powstających na terenie aglomeracji [m ³ /d]: 6200		
Wskaźnik	Wartość wskaźnika zanieczyszczeń	Uwagi
1	2	3
BZT ₅ [mgO ₂ /l]	730	brak
ChZT _{Cr} [mgO ₂ /l]	1408	brak
Zawiesina ogólna [mg/l]	388	brak
Fosfor ogólny [mgP/l]	13	brak
Azot ogólny [mgN/l]	95	brak

3.5. Ilość ścieków powstających na terenie aglomeracji nieobjętych systemem kanalizacji zbiorczej, gdzie zastosowano systemy indywidualne albo planuje się zastosowanie systemów indywidualnych lub innych rozwiązań zapewniających taki sam poziom ochrony środowiska jak w przypadku systemów kanalizacji zbiorczej,

Ilość ścieków powstających na terenie Aglomeracji Strzegom nieobjętych systemem kanalizacji zbiorczej, gdzie zastosowano systemy indywidualne wynosi 1500 m³/rok, w tym:

- zbiorniki bezodpływowe 950 m³/rok, (2,6 m³/d)

- przydomowe oczyszczalnie ścieków 550 m³/rok (1,5 m³/d)

3.6. Uzasadnienie określonej dla aglomeracji równoważnej liczby mieszkańców

Tabela Określenie równoważnej liczby mieszkańców dla Aglomeracji Strzegom

Lp.	WYSZCZEGÓLNIENIE	RLM
1.	Liczba mieszkańców korzystających z istniejącej sieci kanalizacyjnej	23791
2.	Równoważna Liczba Mieszkańców wynikająca z dobowego ładunku ścieków odprowadzanych przez zakłady przemysłowe i usługowe korzystające z istniejącej sieci kanalizacyjnej	5400
3.	Osoby czasowo przebywające w aglomeracji korzystające z sieci kanalizacyjnej	165
4.	Liczba mieszkańców korzystających z indywidualnych systemów oczyszczania ścieków - zbiorniki bezodpływowe	320
5.	RLM dostarczany do oczyszczalni ścieków taborem asenizacyjnym – przemysł	0
6.	RLM osób czasowo przebywających w aglomeracji dostarczany do oczyszczalni ścieków taborem asenizacyjnym	0
7.	Liczba mieszkańców korzystających z indywidualnych systemów oczyszczania ścieków - oczyszczalnie przydomowe	200
8.	RLM aglomeracji	29876

3.7. Ilość i skład jakościowy ścieków przemysłowych odprowadzanych przez zakłady do systemu kanalizacji zbiorczej.

Według danych z 2019 roku ilość ścieków przemysłowych przypominających składem ścieki z gospodarstw domowych wynosiła 379 m³/d. Przy założeniu, że zawartość BZT₅ w ściekach przemysłowych surowych wynosi 855 mg/l, można założyć wielkość równoważnej liczby mieszkańców 5400 RLM.

$$379 \text{ m}^3/\text{dobę} \times 0,855 \text{ kg/m}^3 = 324 \text{ kg BZT}_5/\text{dobę}$$

a zatem przy założeniu, że ładunek w ściekach przemysłowych wynosi 60 g BZT₅/dobę wyliczono:

$$324 \text{ kg BZT}_5/\text{dobę} : 0,06 \text{ kg BZT}_5 = 5400 \text{ RLM}$$

Tabela Wartości wskaźników zanieczyszczeń ścieków przemysłowych surowych i oczyszczonych (dane z 2019 r.)

Wartości wskaźników zanieczyszczeń ścieków surowych		
Wskaźnik	Wartość (średnioroczna z pomiarów)	Uwagi
1	2	3
BZT ₅ [mgO ₂ /l]	855	brak
ChZT _{Cr} [mgO ₂ /l]	1408	brak
Zawiesina ogólna [mg/l]	388	brak
Fosfor ogólny [mgP/l]	13	brak
Azot ogólny [mgN/l]	95	brak
Wartości wskaźników lub % redukcji zanieczyszczeń ścieków oczyszczonych		
Wskaźnik	Wartość lub % redukcji zgodnie z pozwoleniem wodnoprawnym	Wartość (średnioroczna z pomiarów)
1	2	3
BZT ₅ [mgO ₂ /l]	15	4
ChZT _{Cr} [mgO ₂ /l]	125	18
Zawiesina ogólna [mg/l]	35	7
Fosfor ogólny [mgP/l]	2	1
Azot ogólny [mgN/l]	15	10

3.8. Nazwy zakładów, których podłączenie do systemu kanalizacji zbiorczej jest planowane.

Nie planuje się podłączenia do systemu kanalizacji zakładów przemysłowych.

3.9. Wyliczenia poziomu obsługi siecią kanalizacyjną Aglomeracji Strzegom

Poniżej przedstawiono wyliczenia poziomu obsługi siecią kanalizacyjną Aglomeracji Strzegom celem wykazania, iż system zbierania ścieków na terenie aglomeracji znajdują się na właściwym poziomie tj. minimum 98%.

$$\begin{aligned} \text{poziom obsługi siecią kanalizacyjną} &= (RLM (Mk) + RLM(prz) + RLM(czas)) / RLM * 100 \\ \text{poziom obsługi siecią kanalizacyjną} &= (23791 + 5400 + 165) / 29876 * 100 \\ \text{poziom obsługi siecią kanalizacyjną} &= \underline{98,26\%} \end{aligned}$$

gdzie:

RLM – równoważna liczba mieszkańców aglomeracji.

RLM (Mk) – *RLM*, tj. równoważna liczba mieszkańców obejmująca ładunek generowany przez stałych mieszkańców aglomeracji oraz osoby czasowo zameldowane, w tym również liczba mieszkańców planowanych do podłączenia.

RLM (prz) – *RLM* wynikająca z ładunku ścieków przemysłowych odprowadzanych do kanalizacji zbiorczej. *RLM* wyraża wielokrotność ładunku zanieczyszczeń w ściekach odprowadzanych z obiektów przemysłowych i usługowych w stosunku do jednostkowego ładunku zanieczyszczeń w ściekach z gospodarstw domowych, odprowadzanych od jednego mieszkańca/dobę.

RLM (czas) – *RLM* wynikająca z ładunku ścieków pochodzących od osób czasowo przebywających w aglomeracji (zarejestrowane usługi noclegowe); przyjmuje się 1 *RLM* = 1 zarejestrowane miejsce noclegowe.

4. Informacje o strefach ochronnych ujęć wody, występujących na obszarze aglomeracji, obejmujących tereny ochrony bezpośredniej i tereny ochrony pośredniej zawierające oznaczenie aktu prawa miejscowego lub decyzje ustanawiające te strefy oraz zakazy, nakazy i ograniczenia obowiązujące na tych terenach.

Na terenie Aglomeracji Strzegom brak jest stref ochronnych ujęć wody, obejmujących tereny ochrony bezpośredniej i tereny ochrony pośredniej.

5. Informacje o obszarach ochronnych zbiorników wód śródlądowych, występujących na obszarze aglomeracji, zawierające oznaczenie aktu prawa miejscowego ustanawiającego te obszary oraz zakazy, nakazy i ograniczenia obowiązujące na tych obszarach.

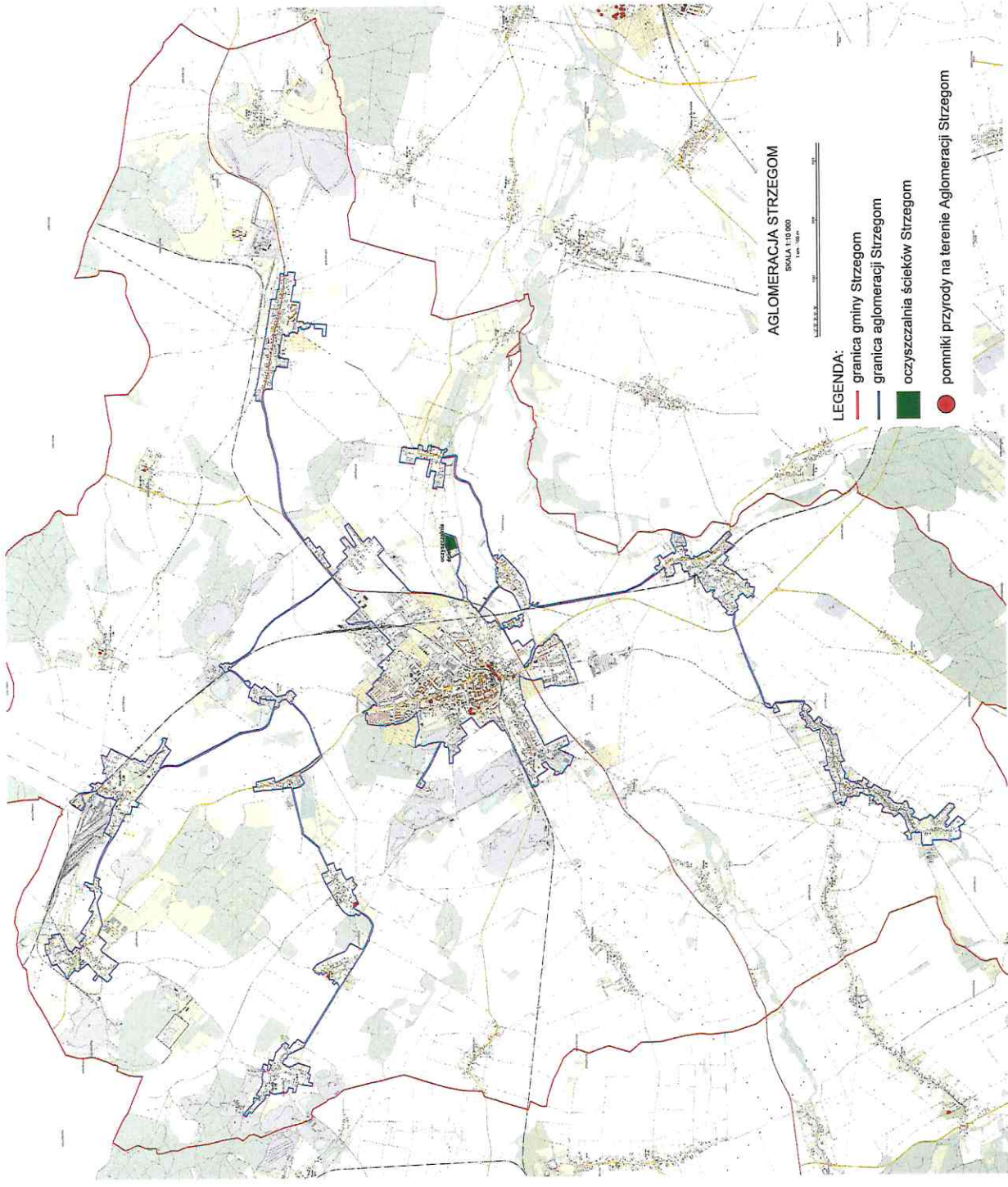
Na obszarze aglomeracji nie ma obszarów ochronnych zbiorników wód śródlądowych.

6. Informacje o formach ochrony przyrody, występujących na obszarze aglomeracji, zawierające nazwę formy ochrony przyrody oraz wskazanie aktu prawnego uznającego określony obszar za formę ochrony przyrody.

Na terenie Aglomeracji Strzegom występują następujące formy ochrony przyrody, o których mowa w art. 6 ustawy z dnia 16 kwietnia 2004 r. o ochronie przyrody, o których mowa w art. 27 ust. 1 tej ustawy:

1. Klon jawor (*Acer pseudoplatanus*) Rozporządzenie Nr 11 Wojewody Dolnośląskiego z dnia 8 sierpnia 2008 r. (Dz. Urz. Woj. Dol. Nr 221 z dnia 19 sierpnia 2008 r. poz. 2494)
2. Klon srebrzysty (*Acer saccharinum*) Rozporządzenie Nr 11 Wojewody Dolnośląskiego z dnia 8 sierpnia 2008 r. (Dz. Urz. Woj. Dol. Nr 221 z dnia 19 sierpnia 2008 r. poz. 2494)
3. Dąb szypułkowy (*Quercus robur*) Rozporządzenie Nr 11 Wojewody Dolnośląskiego z dnia 8 sierpnia 2008 r. (Dz. Urz. Woj. Dol. Nr 221 z dnia 19 sierpnia 2008 r. poz. 2494)
4. Klon pospolity (*Acer platanodes*) Rozporządzenie Nr 11 Wojewody Dolnośląskiego z dnia 8 sierpnia 2008 r. (Dz. Urz. Woj. Dol. Nr 221 z dnia 19 sierpnia 2008 r. poz. 2494)
5. Buk pospolity (*Fagus sylvatica*) Rozporządzenie Nr 11 Wojewody Dolnośląskiego z dnia 8 sierpnia 2008 r. (Dz. Urz. Woj. Dol. Nr 221 z dnia 19 sierpnia 2008 r. poz. 2494)
6. Platan klonolistny (*Platanus x acerifolia*) Rozporządzenie Nr 11 Wojewody Dolnośląskiego z dnia 8 sierpnia 2008 r. (Dz. Urz. Woj. Dol. Nr 221 z dnia 19 sierpnia 2008 r. poz. 2494)
7. Topola biała (*Populus alba*) Rozporządzenie Nr 11 Wojewody Dolnośląskiego z dnia 8 sierpnia 2008 r. (Dz. Urz. Woj. Dol. Nr 221 z dnia 19 sierpnia 2008 r. poz. 2494)

8. Tulipanowiec amerykański (*Lilodendron tulipifera*) Rozporządzenie Nr 11 Wojewody Dolnośląskiego z dnia 8 sierpnia 2008 r. (Dz. Urz. Woj. Dol. Nr 221 z dnia 19 sierpnia 2008 r. poz. 2494)
9. Platan klonolistny (*Platanus x acerifolia*) Rozporządzenie Nr 11 Wojewody Dolnośląskiego z dnia 8 sierpnia 2008 r. (Dz. Urz. Woj. Dol. Nr 221 z dnia 19 sierpnia 2008 r. poz. 2494)
10. Platan klonolistny (*Platanus x acerifolia*) Rozporządzenie Nr 11 Wojewody Dolnośląskiego z dnia 8 sierpnia 2008 r. (Dz. Urz. Woj. Dol. Nr 221 z dnia 19 sierpnia 2008 r. poz. 2494)
11. Tulipanowiec amerykański (*Lilodendron tulipifera*) Rozporządzenie Nr 11 Wojewody Dolnośląskiego z dnia 8 sierpnia 2008 r. (Dz. Urz. Woj. Dol. Nr 221 z dnia 19 sierpnia 2008 r. poz. 2494)
12. Buk pospolity (*Fagus silvatica*) Rozporządzenie Nr 11 Wojewody Dolnośląskiego z dnia 8 sierpnia 2008 r. (Dz. Urz. Woj. Dol. Nr 221 z dnia 19 sierpnia 2008 r. poz. 2494)
13. Platan klonolistny (*Platanus x acerifolia*) Rozporządzenie Nr 11 Wojewody Dolnośląskiego z dnia 8 sierpnia 2008 r. (Dz. Urz. Woj. Dol. Nr 221 z dnia 19 sierpnia 2008 r. poz. 2494)
14. Cis pospolity (*Taxus baccata*), forma trypniowa Rozporządzenie Nr 11 Wojewody Dolnośląskiego z dnia 8 sierpnia 2008 r. (Dz. Urz. Woj. Dol. Nr 221 z dnia 19 sierpnia 2008 r. poz. 2494)
15. Aleja wielogatunkowa - Platan klonolistny (*Platanus x acerifolia*) - 7 szt., Klon zwyczajny (*Acer platanoides*) - 2 szt., Klon jawor (*Acer pseudoplatanus*) - 3 szt. Rozporządzenie Nr 11 Wojewody Dolnośląskiego z dnia 8 sierpnia 2008 r. (Dz. Urz. Woj. Dol. Nr 221 z dnia 19 sierpnia 2008 r. poz. 2494)
16. Lipa drobnolistna (*Tilia cordata*) Rozporządzenie Nr 11 Wojewody Dolnośląskiego z dnia 8 sierpnia 2008 r. (Dz. Urz. Woj. Dol. Nr 221 z dnia 19 sierpnia 2008 r. poz. 2494).







AGLOMERACJA STRZEGOM

SKALA 1:10 000



LEGENDA:

-  granica gminy Strzegom
-  granica aglomeracji Strzegom
-  oczyszczalnia ścieków Strzegom
-  pomniki przyrody na terenie Aglomeracji Strzegom

Uzasadnienie

Zgodnie z art. 92 ustawy z dnia 20 lipca 2017 r. Prawo wodne (Dz. U. z 2020 r. poz. 310 z późn. zm.) wójt, burmistrz lub prezydent miasta co 2 lata dokonuje przeglądu obszarów i granic aglomeracji wyznaczonych na podstawie art. 87 ust. 1, z uwzględnieniem kryterium ich utworzenia, o którym mowa w art. 86 ust. 1, oraz zaistniałych zmian równoważnej liczby mieszkańców w aglomeracji i w razie potrzeby informuje radę gminy o konieczności zmiany obszarów i granic aglomeracji.

Aglomeracja Strzegom wyznaczona została uchwałą Nr IX/122/15 Sejmiku Województwa Dolnośląskiego z dnia 30 kwietnia 2015 r. w sprawie wyznaczenia aglomeracji Strzegom, która traci moc z dniem 31.12.2020 r. zgodnie z art. 565 ust. 2 ustawy Prawo wodne (Dz. U. z 2020 r. poz. 310 z późn. zm.)

Mając na uwadze powyższe, należy stwierdzić, iż podjęcie niniejszej uchwały jest uzasadnione.