

**Projekt**

z dnia 23 listopada 2023 r.

Zatwierdzony przez .....

**UCHWAŁA NR .....  
RADY MIEJSKIEJ W STRZEGOMIU**

z dnia ..... 2023 r.

**w sprawie uchwalenia miejscowego planu zagospodarowania przestrzennego dla obszaru położonego  
w obr. wsi Granica, Tomkowice, w gminie Strzegom**

Na podstawie art. 18 ust. 2 pkt 5 ustawy z dnia 8 marca 1990 r. o samorządzie gminnym (Dz. U. z 2023r., poz. 40 z późn. zm.<sup>1)</sup>), art. 20 ustawy z dnia 27 marca 2003 r. o planowaniu i zagospodarowaniu przestrzennym (Dz. U. z 2023 r. poz. 977 z późn. zm.<sup>2)</sup>), art. 67 ust. 3 pkt 4 ustawy z dnia 7 lipca 2023 r. o zmianie ustawy o planowaniu i zagospodarowaniu przestrzennym oraz niektórych innych ustaw (Dz.U. z 2023 roku, poz. 1688) w związku z uchwałą Nr 35/23 Rady Miejskiej w Strzegomiu z dnia 15 marca 2023 r. w sprawie przystąpienia do sporządzenia miejscowego planu zagospodarowania przestrzennego dla obszaru położonego w obr. wsi Granica, Tomkowice, w gminie Strzegom, po stwierdzeniu, iż plan miejscowy nie narusza ustaleń studium uwarunkowań i kierunków zagospodarowania przestrzennego gminy Strzegom, przyjętego uchwałą Nr 89/22 Rady Miejskiej w Strzegomiu z dnia 24 listopada 2022 r., uchwała się, co następuje:

**DZIAŁ I.  
Przepisy ogólne**

**§ 1. 1.** Uchwała się miejscowy plan zagospodarowania przestrzennego dla obszaru położonego w obr. wsi Granica, Tomkowice, w gminie Strzegom.

2. Załącznikami do niniejszej uchwały są:

- 1) załącznik nr 1 – rysunek miejscowego planu zagospodarowania przestrzennego w skali 1:1000;
- 2) załącznik nr 2 – rozstrzygnięcie o sposobie rozpatrzenia uwag do projektu miejscowego planu zagospodarowania przestrzennego;
- 3) załącznik nr 3 – rozstrzygnięcie o sposobie realizacji, zapisanych w planie, inwestycji z zakresu infrastruktury technicznej, które należą do zadań własnych gminy, oraz zasadach ich finansowania, zgodnie z przepisami o finansach publicznych;
- 4) załącznik nr 4 – dane przestrzenne.

**§ 2.** Następujące określenia stosowane w tekście uchwały oznaczają:

- 1) plan – należy przez to rozumieć miejscowy plan zagospodarowania przestrzennego, o którym mowa w §1 niniejszej uchwały;
- 2) przepisy odrębne – należy przez to rozumieć aktualne przepisy ustaw wraz aktami wykonawczymi, a także ratyfikowane umowy międzynarodowe, prawodawstwo organizacji i organów międzynarodowych, których Rzeczpospolita Polska jest członkiem oraz prawo Unii Europejskiej obowiązujące w regulowanej dziedzinie;
- 3) teren – należy przez to rozumieć obszar o określonym przeznaczeniu i zasadach zagospodarowania, wydzielony na rysunku planu liniami rozgraniczającymi i oznaczony symbolem;
- 4) przeznaczenie podstawowe terenu – należy przez to rozumieć przeznaczenie będące dominującą formą wykorzystania terenu oraz obiektów z nim związanych;

<sup>1)</sup>Zmiany tekstu jednolitego wymienionej ustawy zostały ogłoszone w: Dz. U. z 2023 r., poz. 572, 1463, 1688

<sup>2)</sup>Zmiany tekstu jednolitego wymienionej ustawy zostały ogłoszone w: Dz. U. z 2023 r., poz. 1506, 1597, 1688, 1890, 2029

**§ 3.** Obowiązującymi ustaleniami rysunku planu są:

- 1) granice obszaru objętego planem miejscowym;
- 2) linie rozgraniczające tereny o różnym przeznaczeniu lub różnych zasadach zagospodarowania;
- 3) nieprzekraczalne linie zabudowy;
- 4) oznaczenia przeznaczenia terenów, zawierające symbole literowe i numery, wyróżniające je spośród innych terenów;
- 5) linia elektroenergetyczna wysokiego napięcia 110 kV;
- 6) strefa ochronna od linii elektroenergetycznej wysokiego napięcia;
- 7) granica strefy ochrony sanitarnej od cmentarza.

**§ 4.** W planie nie określa się:

- 1) granic i sposobów zagospodarowania terenów lub obiektów podlegających ochronie, na podstawie odrębnych przepisów: terenów górniczych, a także obszarów szczególnego zagrożenia powodzią, obszarów osuwania się mas ziemnych, krajobrazów priorytetowych określonych w audycie krajobrazowym oraz w planach zagospodarowania przestrzennego województwa ze względu na brak występowania takich terenów;
- 2) zasad ochrony dóbr kultury współczesnej ze względu na brak występowania obiektów i obszarów o takich walorach;
- 3) sposobów i terminów tymczasowego zagospodarowania, urządzania i użytkowania terenów, innych niż wynikającego z przepisów odrębnych, ze względu na brak występowania terenów wymagających takich ustaleń;
- 4) szczególnych warunków zagospodarowania terenów oraz ograniczenia w ich użytkowaniu, w tym zakazów zabudowy, ze względu na brak występowania terenów wymagających takich ustaleń;
- 5) zasad kształtowania zabudowy oraz wskaźników zagospodarowania terenu, linii zabudowy ponieważ plan dotyczy terenu drogi publicznej;

## **DZIAŁ II.**

### **Przepisy szczegółowe**

#### **Rozdział 1.**

##### **Przeznaczenie i zasady zagospodarowania terenów**

**§ 5.** Dla terenu oznaczonego symbolem 1KDL ustala się:

- 1) przeznaczenie podstawowe – tereny drogi lokalnej;
- 2) szerokość w liniach rozgraniczających: 13 do 18 m;
- 3) dopuszcza się bezpośrednio zjazdy na drogę zgodnie z przepisami odrębnymi;
- 4) dopuszcza się lokalizację chodników, ścieżek rowerowych, zieleni, sieci infrastruktury technicznej, z zachowaniem przepisów odrębnych.

#### **Rozdział 2.**

##### **Zasady ochrony i kształtowania ład przestrzennego**

**§ 6.** W obszarze opracowania planu obowiązuje zapewnienie warunków umożliwiających prowadzenie akcji ratowniczych przeciwpożarowych, poprzez zapewnienie zaopatrzenia w wodę do celów przeciwpożarowych oraz dróg przeciwpożarowych, zgodnie z przepisami szczególnymi.

#### **Rozdział 3.**

##### **Zasady ochrony środowiska, przyrody i krajobrazu**

**§ 7. 1.** Ustala się strefę ochrony sanitarnej od granic cmentarza w odległości 50 m, w granicach zgodnie z rysunkiem planu.

2. W granicach strefy ochrony sanitarnej od granic cmentarza w odległości 50 m obowiązuje zakaz lokalizowania studni służących do czerpania wody do picia i potrzeb gospodarczych.

## **Rozdział 4.** **Zasady kształtowania krajobrazu**

§ 8. Ustala się maksymalną wysokość budowli 16 m.

## **Rozdział 5.** **Zasady ochrony dziedzictwa kulturowego i zabytków, w tym krajobrazów kulturowych**

§ 9. Wszelkie przedmioty, co do których istnieje przypuszczenie, iż są zabytkami, pozyskane w trakcie prac ziemnych lub odkryte jako przypadkowe znalezisko, podlegają ochronie prawnej na podstawie przepisów odrębnych.

## **Rozdział 6.** **Wymagania wynikające z potrzeb kształtowania przestrzeni publicznych**

§ 10. Nie ustala się terenów przestrzeni publicznej.

## **Rozdział 7.** **Zasady modernizacji, rozbudowy i budowy systemu układu komunikacyjnego**

§ 11. 1. Ustala się powiązanie komunikacyjne terenu z drogami publicznymi poza granicami planu, drogą krajową oraz drogą powiatową.

2. Na całym obszarze opracowania planu dopuszcza się lokalizowanie tras i ścieżek rowerowych.

3. Nie ustala się wskaźników minimalnej ilości miejsc postojowych.

4. W liniach rozgraniczających drogi dopuszcza się: obiekty budowlane i urządzenia techniczne związane z prowadzeniem, zabezpieczeniem i obsługą ruchu, drogowe obiekty inżynierskie, infrastrukturę techniczną, urządzenia odprowadzenia wód opadowych i melioracji wodnych oraz zieleń przydrożną i izolacyjną.

## **Rozdział 8.** **Zasady modernizacji, rozbudowy i budowy systemu infrastruktury technicznej**

§ 12. 1. Ustala się ogólne zasady uzbrojenia terenu w infrastrukturę techniczną: wszystkie liniowe elementy infrastruktury technicznej wraz z urządzeniami towarzyszącymi, poza przyłączami do poszczególnych obiektów, mogą przebiegać w liniach rozgraniczających drogi z zachowaniem ustaleń przepisów odrębnych obowiązujących przy projektowaniu tych sieci.

2. W zakresie zaopatrzenia w energię elektryczną ustala się:

- 1) dopuszcza się lokalizowanie stacji transformatorowych, z zachowaniem warunków technicznych dla nich obowiązujących;
- 2) dopuszcza się budowę sieci elektrycznej kablowej lub napowietrznej wraz z niezbędnymi urządzeniami technicznymi dla zasilania terenów nowego zainwestowania według technicznych warunków przyłączenia, z zachowaniem ustaleń przepisów odrębnych;
- 3) ustala się zapewnienie dostępu do infrastruktury elektroenergetycznej dla celów eksploatacyjnych i modernizacyjnych.

3. W zakresie przebiegu istniejącej linii elektroenergetycznej 110 kV ustala się:

- 1) strefę ochroną od linii elektroenergetycznej wysokiego napięcia o szerokości 25 m od osi linii,
- 2) w granicach strefy ochronnej od linii elektroenergetycznej wysokiego napięcia ustala się:
  - a) zapewnienie dostępu do linii elektroenergetycznej w celu zapewnienia prawidłowej jej eksploatacji;
  - b) zakaz nasadzeń zieleni o wysokości przekraczającej 3 m.

4. W zakresie zaopatrzenia w wodę ustala się: dopuszcza się budowę sieci wodociągowej wraz z niezbędnymi urządzeniami technicznymi, z zachowaniem ustaleń przepisów odrębnych.

5. W zakresie odprowadzanie ścieków: dopuszcza się budowę sieci kanalizacyjnej wraz z niezbędnymi urządzeniami technicznymi, z zachowaniem ustaleń przepisów odrębnych;

6. W zakresie odprowadzenia wód opadowych ustala się: odprowadzenie wód opadowych zgodnie z przepisami odrębnymi.

7. W zakresie gromadzenia i usuwania odpadów ustala się: gospodarkę odpadami należy prowadzić zgodnie z przepisami odrębnymi: w zakresie gospodarowania odpadami.

8. W zakresie zaopatrzenia w gaz: dopuszcza się budowę sieci dystrybucyjnej gazowej, z zachowaniem warunków przepisów odrębnych;

9. W zakresie zaopatrzenia w sieć telekomunikacyjną: dopuszcza się budowę sieci telekomunikacyjnej zgodnie z przepisami odrębnymi.

### **Rozdział 9.**

#### **Zasady i warunki scalenia i podziału nieruchomości**

§ 13. 1. Ustala się minimalne szerokości frontu działki: 13 m;

2. Ustala się minimalne powierzchnie nowo wydzielanych działek: 600 m<sup>2</sup>;

3. Granice działek należy wytyczać w stosunku do istniejących lub projektowanych dróg publicznych i wewnętrznych pod kątem od 40° do 140°.

4. Dopuszcza się mniejsze powierzchnie wydzielanych działek, niż wymienione powyżej, wytyczane na cele infrastruktury technicznej, komunikacyjnej, i w przypadku regulacji sytuacji prawno – własnościowej nieruchomości oraz na poprawę funkcjonowania nieruchomości.

### **Rozdział 10.**

#### **Oplata, o której mowa w art. 36 ust. 4 ustawy z dnia 27 marca 2003r. o planowaniu i zagospodarowaniu przestrzennym**

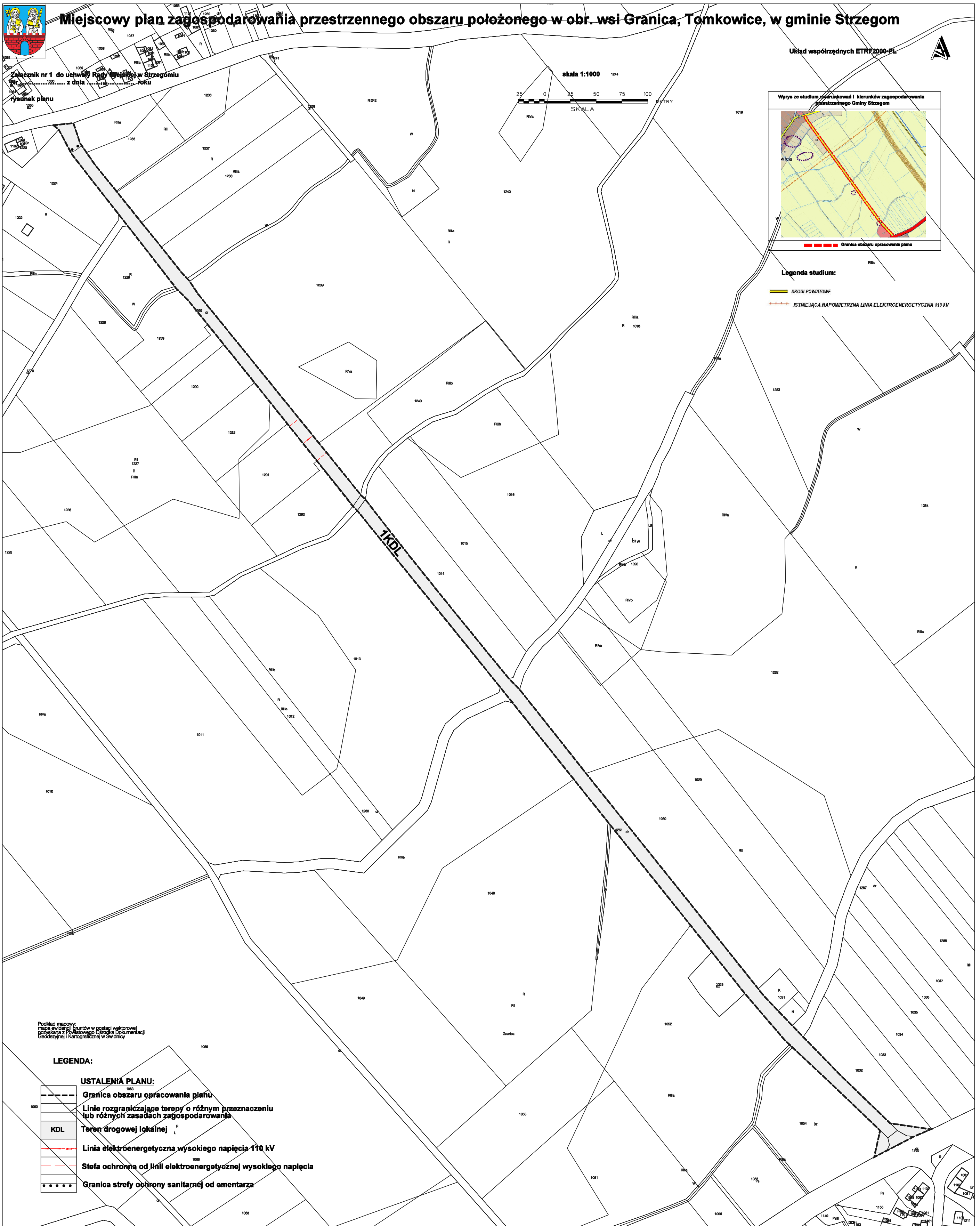
§ 14. Ustala się stawkę procentową służącą naliczeniu jednorazowej opłaty, o której mowa w art. 36 ust. 4 ustawy z dnia 27 marca 2003 roku o planowaniu i zagospodarowaniu przestrzennym w wysokości 1 %.

### **DZIAŁ III.**

#### **Przepisy końcowe**

§ 15. Wykonanie niniejszej uchwały powierza się Burmistrzowi Strzegomia.

§ 16. Niniejsza uchwała wchodzi w życie po upływie 14 dni od dnia ogłoszenia w Dzienniku Urzędowym Województwa Dolnośląskiego.



Załącznik Nr 2 do uchwały Nr .....  
Rady Miejskiej w Strzegomiu  
z dnia.....2023 r.

**Rozstrzygnięcie o sposobie rozpatrzenia uwag do projektu miejscowego planu zagospodarowania przestrzennego**

Rozstrzygnięcia dokonano na podstawie art. 20 ust. 1 ustawy z dnia 27 marca 2003 r. o planowaniu i zagospodarowaniu przestrzennym (Dz. U. z 2023 r. poz. 977 z późn. zm.), w związku z art. 67 ust. 3 pkt 4 ustawy z dnia 7 lipca 2023 r. o zmianie ustawy o planowaniu i zagospodarowaniu przestrzennym oraz niektórych innych ustaw (Dz. U. z 2023 r. poz. 1688).

Stosownie do art. 20 ust. 1 ustawy z dnia 27 marca 2003 r. o planowaniu i zagospodarowaniu przestrzennym (Dz. U. z 2023 r. poz. 977 z późn. zm.), w związku z art. 67 ust. 3 pkt 4 ustawy z dnia 7 lipca 2023 r. o zmianie ustawy o planowaniu i zagospodarowaniu przestrzennym oraz niektórych innych ustaw (Dz. U. z 2023 r. poz. 1688), stwierdza się, że do wyłożonego do publicznego wglądu projektu miejscowego planu zagospodarowania przestrzennego, nie zostały złożone uwagi.

Załącznik Nr 3 do uchwały Nr .....  
Rady Miejskiej w Strzegomiu  
z dnia.....2023 r.

**Rozstrzygnięcie o sposobie realizacji zapisanych w planie, inwestycji z zakresu infrastruktury technicznej, które należą do zadań własnych gminy, oraz zasadach ich finansowania, zgodnie z przepisami o finansach publicznych.**

Rozstrzygnięcia dokonano na podstawie art. 20 ust. 1 ustawy z dnia 27 marca 2003 r. o planowaniu i zagospodarowaniu przestrzennym (Dz. U. z 2023 r. poz. 977 z późn. zm.), w związku z art. 67 ust. 3 pkt 4 ustawy z dnia 7 lipca 2023 r. o zmianie ustawy o planowaniu i zagospodarowaniu przestrzennym oraz niektórych innych ustaw (Dz. U. z 2023 r. poz. 1688).

Projekt planu dotyczy terenu istniejącej drogi powiatowej, w granicach której plan nie ustala inwestycji z zakresu infrastruktury technicznej, które należą do zadań własnych gminy.

W przypadku konieczności przeprowadzenia sieci przez teren objęty zmianą planu, partycypacji w kosztach przebudowy drogi, realizacja infrastruktury technicznej będzie odbywać się w oparciu o wszelkie możliwe źródła pozyskania funduszy na ten cel, środków własnych oraz partycypacji inwestorów indywidualnych.

Załącznik Nr 4 do uchwały Nr .....

Rady Miejskiej w Strzegomiu

z dnia.....2023 r.

**dane przestrzenne**



## Uzasadnienie

### **Uzasadnienie sporządza się zgodnie z wymogami z Art. 15 ust. 1 ustawy z dnia 27 marca 2003 r. o planowaniu i zagospodarowaniu przestrzennym (Dz. U. z 2023 r., poz. 977 z późn. zm.)**

Podstawę do opracowania miejscowego planu zagospodarowania przestrzennego dla obszaru położonego w obr. wsi Granica, Tomkowice, w gminie Strzegom stanowiła uchwała nr 35/23 z dnia 15 marca 2023 r. w sprawie przystąpienia do sporządzenia miejscowego planu zagospodarowania przestrzennego dla obszaru położonego w obr. wsi Granica, Tomkowice, w gminie Strzegom.

Na podstawie art. 14 ust. 5 ustawy z dnia 27 marca 2003 roku o planowaniu i zagospodarowaniu przestrzennym (tekst jednolity Dz. U. z 2023 r., poz. 977 z późn. zm.) Burmistrz Strzegomia dokonał analizy dotyczącej zasadności przystąpienia do sporządzenia planu i stopnia zgodności przewidywanych rozwiązań z ustaleniami studium stwierdzając, iż przystąpienie do opracowania planu jest zasadne, a przewidywane rozwiązania są zgodne z ustaleniami studium.

Zgodnie z art. 15 ust. 1 ustawy z dnia 27 marca 2003 r. o planowaniu i zagospodarowaniu przestrzennym (Dz. U. z 2023 r., poz. 977 z późn. zm.) przedstawia się:

#### **1.Sposób realizacji wymogów wynikających z art. 1 ust. 2-4.**

1)**Wymagania ład przestrzennego, w tym urbanistyki i architektury:** Wymagania spełnione poprzez regulacje projektu planu miejscowego zawarte w tekście uchwały jak również na załączniku Nr 1. Na rysunku planu jednoznacznie określono linie rozgraniczające tereny o różnym przeznaczeniu i zasadach zagospodarowania

2)**Walory architektoniczne i krajobrazowe:** Wymagania spełnione poprzez zapisy projektu planu miejscowego w § 5, określającym szczegółowe zasady kształtowania zabudowy oraz § 8 określającego zasady kształtowania krajobrazu.

3)**Wymagania ochrony środowiska, w tym gospodarowania wodami i ochrony gruntów rolnych i leśnych:** Wymagania spełnione poprzez zapisy projektu planu miejscowego w § 7 określającym zasady ochrony środowiska, przyrody i krajobrazu. Obszar opracowania planu nie wymagał uzyskania zgody na przeznaczenie gruntów rolnych i leśnych na cele nierolnicze i nieleśne.

4)**Wymagania ochrony dziedzictwa kulturowego i zabytków oraz dóbr kultury współczesnej:** Wymagania spełnione poprzez zapisy projektu planu miejscowego w § 9 Na terenie nie występują obiekty wpisane do rejestru zabytków.

5)**Wymagania ochrony zdrowia oraz bezpieczeństwa ludzi i mienia, a także potrzeby osób niepełnosprawnych:** ustalenia planu nie dotyczą zagadnienia, przedmiotem planu jest istniejąca droga powiatowa.

6)**Walory ekonomiczne przestrzeni:** Wymagania spełnione poprzez zapisy projektu planu miejscowego umożliwiające racjonalne i maksymalne wykorzystanie przestrzeni. Zgodnie z ustaleniami obowiązującego studium uwarunkowań i kierunków zagospodarowania przestrzennego, pod zabudowę przeznaczono w pierwszej kolejności tereny już zabudowane, posiadające pełne uzbrojenie w infrastrukturę techniczną. Ponadto dla terenów gdzie nastąpi wzrost wartości nieruchomości w wyniku uchwalenia planu miejscowego ustalono opłatę planistyczną. Wskutek realizacji miejscowego planu zagospodarowania przestrzennego nie przewiduje się kosztów wynikających z wypłaty odszkodowań, wynikających z obniżenia wartości nieruchomości lub ograniczenia korzystania z nieruchomości. Nie przewiduje się również istotnych nakładów kosztów związanych z infrastrukturą techniczną. Przedmiotem planu jest istniejąca droga powiatowa.

7)**Prawo własności:** Ustalenia przedmiotowego miejscowego planu zagospodarowania przestrzennego nie naruszają prawa własności zarówno właścicieli nieruchomości jak i nieruchomości sąsiednich.

8)**Potrzeby obronności i bezpieczeństwa państwa:** Elementy obronności i bezpieczeństwa państwa w planie nie występują.

9)**Potrzeby interesu publicznego:** Wymagania spełnione poprzez zachowanie spójnego układu komunikacyjnego dróg – zapewniającego dostęp do wszystkich działek budowlanych na terenie.

10) **Potrzeby w zakresie rozwoju infrastruktury technicznej, w szczególności sieci szerokopasmowych:** zaopatrzenie w infrastrukturę techniczną spełnione jest poprzez zapisy §12 określającego zasady modernizacji, rozbudowy i budowy systemu infrastruktury technicznej. W planie nie wprowadzono ograniczeń dotyczących inwestycji mających na celu rozwój sieci szerokopasmowej tak, aby inwestycje te mogły być realizowane zgodnie z przepisami odrębnymi.

11) **Zapewnienie udziału społeczeństwa w pracach nad miejscowym planem zagospodarowania przestrzennego, w tym przy użyciu środków komunikacji elektronicznej:** Warunek zapewniony poprzez spełnienie wymogu art. 17 ustawy o planowaniu i zagospodarowaniu przestrzennym oraz spełnienie art. 54 ustawy z dnia 3 października 2008 r. o udostępnianiu informacji o środowisku i jego ochronie, udziale społeczeństwa w ochronie środowiska oraz o ocenach oddziaływania na środowisko. Zapewniono możliwość składania wniosków, udostępniono projekt planu do publicznego wglądu, zorganizowano dyskusję publiczną oraz zapewniono możliwość składania uwag do projektu planu.

12) **Zachowanie jawności i przejrzystości procedur planistycznych:** Warunek spełniony poprzez obwieszczenia na tablicach ogłoszeń oraz ogłoszenie w prasie i BIP o przystąpieniu do sporządzenia miejscowego planu zagospodarowania przestrzennego i możliwości składania wniosków oraz o wyłożeniu projektu planu do publicznego wglądu. Wszystkie czynności udokumentowano.

13) **Potrzeba zapewnienia odpowiedniej ilości i jakości wody, do celów zaopatrzenia ludności:** ustalenia planu nie dotyczą zagadnienia, przedmiotem jest istniejąca droga powiatowa.

14) **Ustalając przeznaczenie terenu lub określając potencjalny sposób zagospodarowania i korzystania z terenu, organ waży interes publiczny i interesy prywatne, w tym zgłaszane w postaci wniosków i uwag, zmierzające do ochrony istniejącego stanu zagospodarowania terenu, jak i zmian w zakresie jego zagospodarowania, a także analizy ekonomiczne, środowiskowe i społeczne:** ustalenia planu nie dotyczą zagadnienia, przedmiotem jest istniejąca droga powiatowa.

15) **W przypadku sytuowania nowej zabudowy, uwzględnienie wymagań ład przestrzennego, efektywnego gospodarowania przestrzenią oraz walorów ekonomicznych przestrzeni następuje poprzez:**

· **kształtowanie struktur przestrzennych przy uwzględnieniu dążenia do minimalizowania transportochłonności układu przestrzennego:** ustalenia planu nie dotyczą zagadnienia, przedmiotem planu jest istniejąca droga powiatowa,

· **lokalizowanie nowej zabudowy mieszkaniowej w sposób umożliwiający mieszkańcom maksymalne wykorzystanie publicznego transportu zbiorowego jako podstawowego środka transportu:** ustalenia planu nie dotyczą zagadnienia, przedmiotem planu jest istniejąca droga powiatowa.

· **zapewnianie rozwiązań przestrzennych, ułatwiających przemieszczanie się pieszych i rowerzystów:** Warunek zapewniony poprzez zapisy § 11, który dopuszcza lokalizowanie tras i ścieżek rowerowych.

· **dążenie do planowania i lokalizowania nowej zabudowy:**

a) **na obszarach o w pełni wykształconej zwartej strukturze funkcjonalno-przestrzennej, w granicach jednostki osadniczej w rozumieniu art. 2 pkt 1 ustawy z dnia 29 sierpnia 2003 r. o urzędowych nazwach miejscowości i obiektów fizjograficznych (Dz. U. Nr 166, poz. 1612 oraz z 2005 r. Nr 17, poz. 141), w szczególności poprzez uzupełnianie istniejącej zabudowy:** ustalenia planu nie dotyczą zagadnienia, przedmiotem planu jest istniejąca droga powiatowa,.

b) **na terenach położonych na obszarach innych niż wymienione w lit. a, wyłącznie w sytuacji braku dostatecznej ilości terenów przeznaczonych pod dany rodzaj zabudowy położonych na obszarach, o których mowa w lit. a; przy czym w pierwszej kolejności na obszarach w najwyższym stopniu przygotowanych do zabudowy, przez co rozumie się obszary charakteryzujące się najlepszym dostępem do sieci komunikacyjnej oraz najlepszym stopniem wyposażenia w sieci wodociągowe, kanalizacyjne, elektroenergetyczne, gazowe, ciepłownicze oraz sieci i urządzenia telekomunikacyjne, adekwatnych dla nowej, planowanej zabudowy:** ustalenia planu nie dotyczą zagadnienia, przedmiotem planu jest istniejąca droga powiatowa,

**2. Zgodność z wynikami analizy, o której mowa w art. 32 ust. 1, wraz datą uchwały rady gminy, o której mowa w art. 32 ust. 2**

Plan zgodny jest z analiza przyjętą uchwałą Nr 75/18 Rady Miejskiej w Strzegomiu z dnia 11.10.2018 r. w sprawie oceny aktualności studium uwarunkowań i kierunków zagospodarowania przestrzennego oraz miejscowych planów zagospodarowania przestrzennego Gminy Strzegom.

### **3. Wpływ na finanse publiczne, w tym budżet gminy**

Realizacja ustaleń miejscowego planu zagospodarowania przestrzennego nie będzie skutkować obciążeniami dla budżetu gminy. Droga stanowiąca przedmiot planu jest drogą powiatową. Wskutek realizacji miejscowego planu zagospodarowania przestrzennego nie przewiduje się kosztów wynikających z wypłaty odszkodowań, wynikających z obniżenia wartości nieruchomości lub ograniczenia korzystania z nieruchomości.

W związku z powyższym zasadne jest podjęcie przez Radę Miejską w Strzegomiu przedmiotowej uchwały.